



MANUAL DE INSTALAÇÃO E DO USUÁRIO



LAVA-LOUÇAS TD16EXD

LAVA-LOUÇAS TD16WP

TECNO Sud America Ltda.

Estimado Cliente

Muito obrigado pela preferência de sua escolha ao adquirir um eletrodoméstico de nossa empresa TECNO Sud America Ltda.

Os produtos da marca TECNO são projetados para lhe proporcionar uma qualidade técnico-estética de nível superior. De fato, todos os nossos produtos são construídos com materiais de primeira qualidade, e com o esmero necessário para satisfazer os objetivos estéticos dos nossos clientes mais exigentes. Para otimizar a utilização deste seu novo eletrodoméstico, lhe solicitamos a leitura desse manual de instruções. Nele você encontrará todas as indicações e conselhos necessários para uma utilização fácil e segura.

O manual de instruções é um guia seguro para a instalação, para o uso e para a manutenção do seu eletrodoméstico. Ele garante, com a observância de suas indicações, um ótimo funcionamento e um rendimento perfeito.

Renovando o agradecimento pela sua escolha, cordialmente lhe saudamos.

Sergio Santini
Presidente
TECNO Sud America Ltda.

ÍNDICE

INTRODUÇÃO	4
RESPONSABILIDADE DO FABRICANTE	4
PROTEÇÃO AMBIENTAL	5
EMBALAGENS DE PLÁSTICO	5
ETIQUETA DO APARELHO	5
SEGURANÇA	6
DICAS IMPORTANTES	7
INSTRUÇÕES DE ATERRAMENTO	8
COMO DESCARTAR SEU PRODUTO ANTIGO	8
APRESENTAÇÃO DO PRODUTO	10
INSTRUÇÕES TÉCNICAS DE INSTALAÇÃO	11
DIMENSÕES DO PRODUTO	11
COMPONENTES	12
INSTALANDO A LAVA LOUÇAS SOB O BALCÃO	12
NIVELANDO OS PÉS DA LAVA LOUÇAS	13
INSTALAÇÃO DO RODAPÉ DO MÓVEL NA LAVA-LOUÇAS TD16WP	14
INSTALAÇÃO DO RODAPÉ DA LAVA-LOUÇAS TD16EXD	14
CONEXÃO ELÉTRICA	15
PRÉ-REQUISITOS DA INSTALAÇÃO ELÉTRICA	15
UTILIZAÇÃO	16
ANTES DE USAR O APARELHO	16
SOFT TOUCH	24
FUNÇÃO DE DIRECT WASH	25
PROGRAMAÇÃO DA LAVA LOUÇAS	27

PAINEL DE CONTROLE	29
MANUTENÇÃO E LIMPEZA	36
SOLUÇÃO DE PROBLEMAS	39
AVISOS DE FALHAS E AÇÕES CORRETIVAS	42
DADOS TÉCNICOS	43
DIAGRAMA ELÉTRICO	44
CERTIFICADO DE GARANTIA	45
ANOTAÇÕES	48

INTRODUÇÃO

LEIA ESTAS INSTRUÇÕES ATENTAMENTE ANTES DE INSTALAR E UTILIZAR O APARELHO.

O fabricante não deve ser responsabilizado por danos materiais ou danos pessoais resultantes da instalação incorreta ou uso inadequado do aparelho. O fabricante também não se responsabiliza por quaisquer imprecisões devidas a erros de impressão ou transcrição neste folheto.

A aparência das figuras aqui incluídas é apenas para orientação.

O fabricante reserva-se o direito de fazer modificações em seus produtos quando julgar necessário ou benéfico, porém as características essenciais de segurança e desempenho não devem ser afetadas.

ESTE APARELHO FOI CONCEBIDO PARA USO DOMÉSTICO NÃO PROFISIONAL.

Este manual do usuário é parte integrante do aparelho e, portanto, deve ser mantido em um local acessível ao usuário durante toda a vida útil do aparelho.

RESPONSABILIDADE DO FABRICANTE

O fabricante não será responsável por danos materiais ou ferimentos pessoais devido a:

- Uso do aparelho diferente do especificado;
- Não cumprimento das instruções do manual do usuário;
- Adulteração / modificações não autorizadas em qualquer parte do aparelho;
- Uso de peças sobressalentes não originais;
- Qualquer outro uso será considerado impróprio;
- O aparelho não foi projetado para operar com temporizadores externos ou sistemas de controle remoto.

AVISO: a marcação **CE** neste produto é uma declaração, sob responsabilidade total do fabricante, de que o produto cumpre todos os requisitos europeus de saúde, segurança e ambiente definidos na legislação que abrange este tipo de produto.

* Manual disponível na página deste produto no site Tecnoeletros.

PROTEÇÃO AMBIENTAL



Pense no meio ambiente ao descartar a embalagem.

Este aparelho está marcado de acordo com a Diretiva Internacional sobre resíduos de equipamentos elétricos e eletrônicos.

Esta diretiva define os padrões para a coleta e reciclagem de resíduos de equipamentos elétricos e eletrônicos.

A embalagem deste aparelho é composta pelos elementos estritamente necessários para garantir uma proteção suficiente durante o transporte. Os materiais de embalagem são totalmente recicláveis, reduzindo assim o seu impacto ambiental. Ajude a proteger o meio ambiente levando em consideração as seguintes dicas:

- Separe os materiais de embalagem para reciclagem;
- Inutilize o aparelho antigo antes de levá-lo para o centro de coleta. Peça às autoridades locais competentes, detalhes sobre o centro de reciclagem mais próximo para onde você pode levar o aparelho antigo;
- Não descarte óleo usado no ralo. Guarde-o em um recipiente fechado e leve à central de reciclagem; se isso não for possível, descarte-o em resíduo misto (desta forma será descartado em instalação monitorada - embora não seja a melhor solução, pelo menos evita a contaminação dos sistemas de esgoto / água).

EMBALAGENS DE PLÁSTICO

Perigo de asfixia

- Não deixe a embalagem ou qualquer parte dela ao alcance de crianças.
- Não deixe as crianças brincarem com os sacos plásticos.

ETIQUETA DO APARELHO

A etiqueta do aparelho contém os dados técnicos, o número de série e a marca de aparelho. A etiqueta do aparelho está localizada na parte lateral da porta do aparelho e não deve ser removida em nenhum momento.

SEGURANÇA

A sua segurança e a de terceiros é muito importante.

ESTE MANUAL E SEU PRODUTO TÊM INFORMAÇÕES IMPORTANTES DE SEGURANÇA. LER ATENTAMENTE E GUARDAR PARA FUTURA REFERÊNCIA.



Este é o símbolo de alerta de segurança.

Alerta sobre situações que podem trazer ferimentos ou riscos à sua vida, ou a terceiros.

As mensagens de segurança que estarão no manual, virão após o símbolo



e a palavra “PERIGO” ou “ADVERTÊNCIA”.

Estas duas palavras significam:



ADVERTÊNCIA

Existe o risco de: perda de vida ou de ocorrência de danos graves ao utilizador se as instruções não forem seguidas imediatamente.

Todas as mensagens de segurança mencionam qual é o risco em potencial, como reduzir as chances de ferimento e o que pode acontecer se as instruções não forem seguidas.

Risco de Choque Elétrico!



Desligue o disjuntor antes de efetuar qualquer manutenção no produto.

Recoloque todos os componentes antes de ligar o produto.

Não remova o pino de conexão terra.

Ligue a uma tomada tripolar aterrada.

Não use adaptadores, benjamins ou T's.

Não use extensões.

Não seguir estas instruções pode trazer risco de morte, incêndio ou choque elétrico.

Não utilize múltiplas tomadas (adaptadores) ou fontes de alimentação portáteis na parte traseira do dispositivo.

DICAS IMPORTANTES

AVISO: Ao instalar e usar a Lava Louças, tomar precauções básicas, como:

- A instalação da sua Lava Louças deve ser feita por uma assistência técnica treinada e certificada pela TECNO.
- Para a instalação da Lava Louças, siga as instruções contidas neste manual e todos os códigos e leis locais e nacionais de instalações elétricas e hidráulicas.
- Este aparelho não se destina à utilização por pessoas (inclusive crianças) com capacidades físicas, sensoriais ou mentais reduzidas, ou por pessoas com falta de experiência e conhecimento, a menos que tenham recebido instruções referentes à utilização do aparelho ou estejam sob a supervisão de uma pessoa responsável pela sua segurança.
- Recomenda-se que as crianças sejam vigiadas para assegurar que elas não estejam brincando com o aparelho.
- Nunca altere ou use o cabo de força de maneira diferente da recomendada, para não provocar choque elétrico, incêndio ou danos à sua Lava Louças.
- Se o cabo de alimentação elétrica estiver danificado, deve ser substituído pelo serviço autorizado TECNO.
- Não toque em peças em movimento.
- Leia todas as instruções antes de usar a Lava Louças.
- Ao fazer o carregamento para lavagem:

01. Acomode itens afiados de forma que não seja provável que danifiquem a vedação da porta.

02. Facas e outros utensílios pontiagudos devem ser colocados no cesto com suas pontas para baixo ou numa posição horizontal.

- Use somente sabão e líquido secante recomendados para uso em Lava Louças e mantenha-os fora do alcance de crianças.;
 - Não lavar itens plásticos, a menos que estejam identificados como “seguros para Lava Louças” ou expressão equivalente. No caso de artigos plásticos sem essa marca, verificar as recomendações do fabricante.
 - Esta Lava Louças é destinada exclusivamente a uso doméstico.
 - Não toque no elemento de aquecimento (resistência) durante ou logo após o uso.
 - Não opere a Lava Louças sem que todos os painéis de fechamento estejam instalados.
 - Não mexa indevidamente nos controles.
 - Não sente ou fique de pé sobre a porta, tampa ou cestos para pratos da Lava Louças.
 - Em certas condições, pode ser produzido gás hidrogênio em um sistema de água quente que não tenha sido usado durante duas semanas ou mais. **O GÁS HIDROGÊNIO É EXPLOSIVO.**
- Se o sistema de água quente não tiver sido usado durante um certo período, é necessário, antes de usar a Lava Louças, abrir todas as torneiras de água

quente e deixar que a água escorra de todas elas durante vários minutos. Isto liberará qualquer gás hidrogênio acumulado. Como o gás é inflamável, não fume nem use chama descoberta durante esse tempo.

- Remova a porta ou a tampa de acesso ao compartimento de lavagem ao retirar de serviço uma Lava Louças antiga ou descartá-la.

INSTRUÇÕES DE ATERRAMENTO

A Lava Louças deve ser aterrada. Na eventualidade de defeito ou quebra, o aterramento reduz o risco de choque elétrico, oferecendo um caminho de menor resistência para a corrente elétrica. A Lava Louças é equipada com um cabo de alimentação elétrica, que possui plugue e condutor próprios para aterramento.

O plugue deve ser ligado em uma tomada apropriada, que esteja instalada e aterrada de acordo com normas da ABNT, NBR 5410 - Seção Aterramento. O cabo de alimentação elétrica deve estar de acordo com o novo padrão NBR 14136.

Se necessário, consulte um eletricista especializado de sua confiança.

AVISO: Uma conexão incorreta do condutor de aterramento do equipamento pode resultar em risco de choque elétrico. Em caso de dúvidas quanto ao aterramento adequado da Lava Louças, verificar com um eletricista qualificado ou um representante de Assistência Técnica Credenciada. Não modifique o plugue fornecido com a mesma, nem faça uso de adaptadores.

Se o plugue não servir na tomada, instale uma tomada adequada ao plugue da Lava Louças.

COMO DESCARTAR SEU PRODUTO ANTIGO

IMPORTANTE

Risco de Sufocamento

Remova o(s) cesto(s) do seu produto antigo.




Não seguir esta instrução pode trazer risco de vida ou lesões graves.

Produtos velhos ou abandonados são perigosos especialmente para as crianças, pois elas podem ficar presas dentro do produto, correndo o risco de sufocamento. A correta eliminação deste produto evita consequências negativas para o meio ambiente e para a sua saúde. O produto não deve ser tratado como resíduo doméstico. É necessário entregá-lo a um ponto de coleta e reciclagem de aparelhos elétricos e eletrônicos. As crianças deverão ser supervisionadas para assegurar que não brinquem com o produto ou se escondam nele, já que poderão ficar presas e morrerem asfixiadas.

ANTES DE DESCARTAR SEU PRODUTO ANTIGO:

- Corte o cabo de alimentação.
- Deixe os cestos no lugar para que as crianças não possam entrar.

SIGNIFICADO DOS SÍMBOLOS RELATIVOS À SEGURANÇA

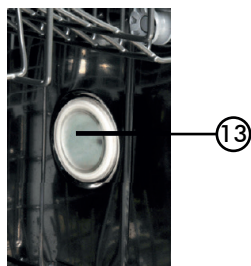
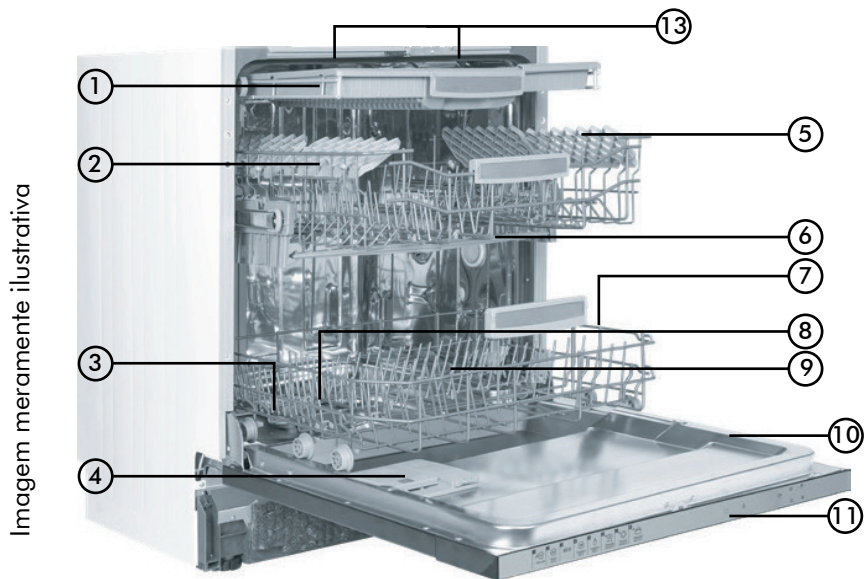
 Símbolo de Proibição	Este é um símbolo de Proibição. Qualquer tipo de não observância das instruções assinaladas com este símbolo poderão resultar em danos ao produto ou colocar em perigo a segurança do consumidor.
 Símbolo de Cuidado	Este é um símbolo de Cuidado. Exige que o produto seja manuseado em estrita observância das instruções marcadas com este símbolo; danos ao produto ou ferimentos pessoais poderão ocorrer.
 Símbolo de Atenção	Este é um símbolo de Atenção. Instruções marcadas com este símbolo poderá requerer cuidados especiais. Atenção insuficiente poderá resultar em ferimentos ou danos ao produto.



Perigo: risco de incêndio/material inflamável

O presente manual contém informações de segurança importantes, as quais deverão ser estritamente observadas pelos consumidores.

APRESENTAÇÃO DO PRODUTO



1. Trava do trilho do cesto superior
2. Suporte para taças
3. Dispenser de sal
4. Distribuidor de detergente e abrillantador e gerador de ions

11. Painel de controle
12. Unidade de Secagem Turbo: Este sistema melhora o desempenho de secagem da sua louça.
13. Luz interna (quatro pontos): fornece iluminação dentro da máquina de lavar louça com quatro fontes de luz de três superfícies, ajudando no carregamento e descarregamento.

INSTRUÇÕES TÉCNICAS DE INSTALAÇÃO

Coloque a máquina no local desejado. Esse local deverá estar próximo de uma tomada elétrica e também dos pontos de acesso de água e de drenagem da lava-louças. O fundo da lava-louças deverá encostar na parede atrás do móvel e, suas laterais, próximas de paredes ou laterais de móveis. A lava-louças é equipada com mangueiras para entrada de água e para dreno que podem ser posicionadas tanto para o lado esquerdo quanto para o lado direito da máquina para facilitar sua instalação.






Por favor, leia cuidadosamente estas instruções de instalação, principalmente no que se refere a:

- Desenhos das dimensões dos móveis de cozinha e da posição de instalação da lava-louças.
- Todas as preparações devem ser feitas ANTES de posicionar a lava-louças em seu local de instalação.
- Escolha um local próximo à pia para facilitar a instalação das mangueiras de entrada de água e de drenagem.
- Se a lava-louças for instalada num canto do móvel de cozinha, deixe um espaço para a abertura da porta.

DIMENSÕES DO PRODUTO

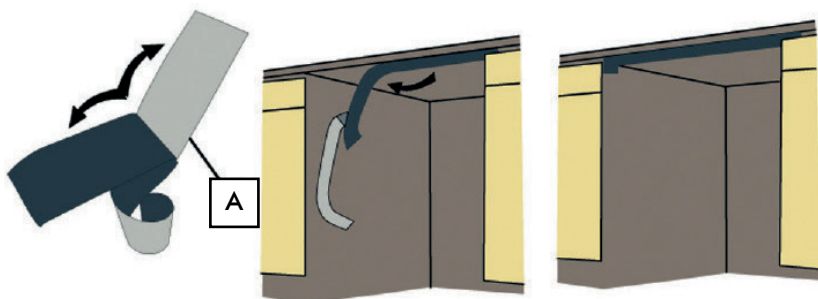
Altura	860 - 908 mm
Largura	598 mm
Prof (porta fechada)	570 mm
Prof (porta aberta)	1.200 mm
Pressão da água	0,03 - 1,0 MPa
Tensão nominal / frequência	220V / 60 Hz
Capacidade	16 serviços
Peso EXD / WP	42kg / 36,4 kg

COMPONENTES

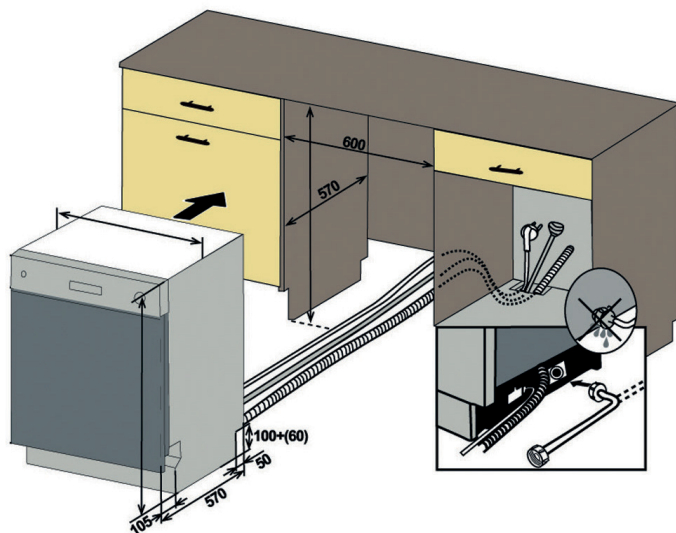
	Item	Quantidade
A		700 X 75mm
B		4
C		2
D		2
E		3 OPS.(+50)H=870-920mm

INSTALANDO A LAVA LOUÇAS SOB O BALCÃO

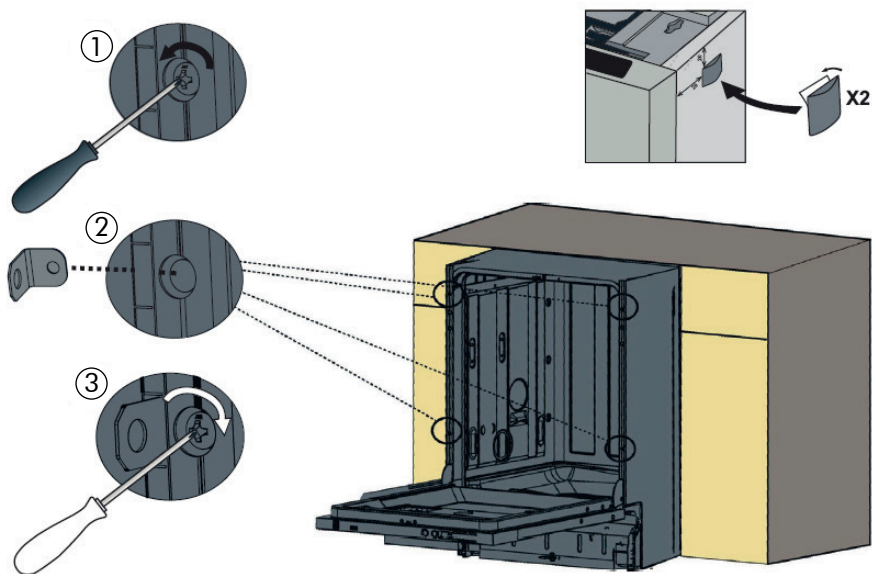
1.



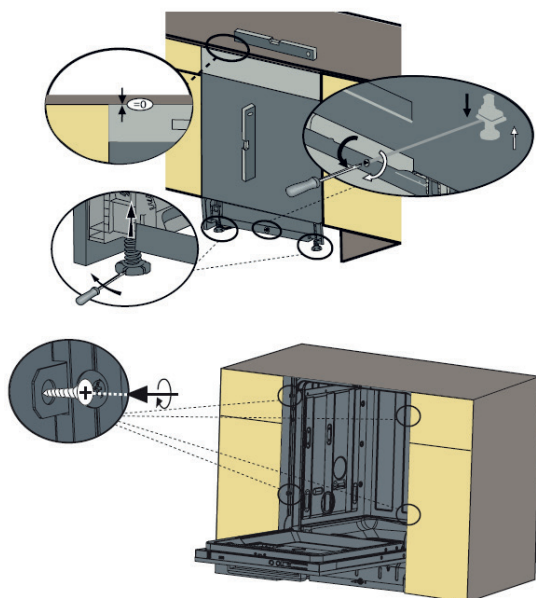
2.



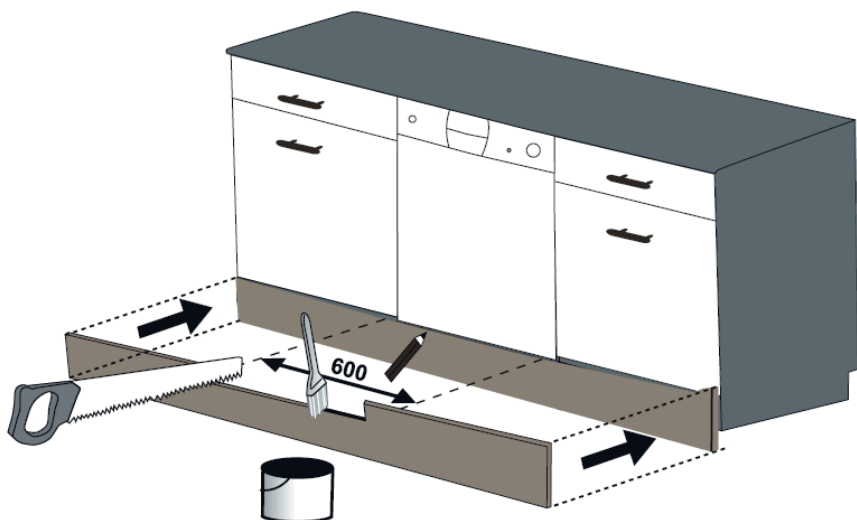
3.



NIVELANDO OS PÉS DA LAVA LOUÇAS

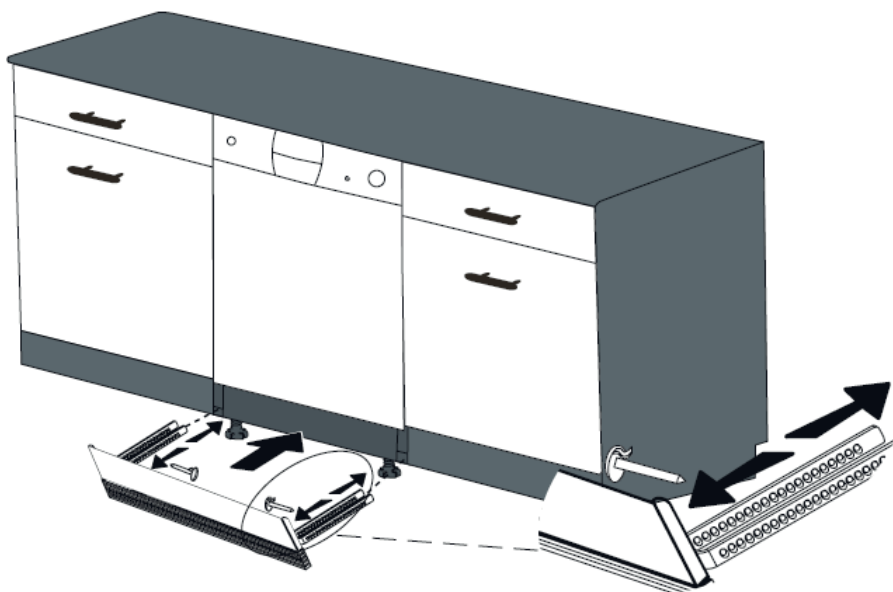


INSTALAÇÃO DO RODAPÉ DO MÓVEL NA LAVA-LOUÇAS TD16WP



INSTALAÇÃO DO RODAPÉ DA LAVA-LOUÇAS TD16EXD

Siga as instruções fornecidas com o grupo de placas ajustáveis.



CONEXÃO ELÉTRICA

AVISO!

Para sua segurança pessoal:

- NUNCA USE UM FIO DE EXTENSÃO OU UM ADAPTADOR ELÉTRICO.
- EM NENHUMA CIRCUNSTÂNCIA CORTE OU REMOVA A CONEXÃO TERRA DO PLUGUE ELÉTRICO, NEM TENTE CONECTAR A LAVA-LOUÇAS A UMA TOMADA SEM ATERRAMENTO.

PRÉ-REQUISITOS DA INSTALAÇÃO ELÉTRICA

Por favor, verifique os dados da placa da etiqueta de identificação do produto e conecte sua lava-louças numa tomada elétrica apropriada. A utilização de um disjuntor de 15A é recomendada. Utilize um circuito elétrico independente para a lava-louças.

AVISO!

Assegure-se que a instalação elétrica de sua residência seja corretamente aterrada antes de iniciar a instalação da lava-louças.

A CONEXÃO ELÉTRICA

Assegure-se que a tensão de sua instalação elétrica corresponde aos dados referidos na etiqueta de identificação do produto. Instale o plugue da máquina somente numa tomada elétrica que seja adequadamente aterrada. Se a tomada elétrica disponível não permitir a conexão do plugue da máquina, consulte um eletricista de confiança.

Nunca use adaptadores pois eles poderão sobreaquecer-se e causar danos e até mesmo incêndios.

UTILIZAÇÃO

ANTES DE USAR O APARELHO

PREPARANDO SUA MÁQUINA DE LAVAR LOUÇA PARA O PRIMEIRO USO

Certifique-se de que as especificações de eletricidade e água de alimentação correspondem aos valores indicados nas instruções de instalação da máquina.

Remova todo o material de embalagem de dentro da máquina.

Encha o compartimento do detergente.

USO DE DETERGENTE

Use somente detergentes projetados especificamente para lava-louças domésticas. Mantenha seus detergentes em locais frescos e secos, fora do alcance de crianças.

Adicione o detergente adequado para o programa selecionado para garantir o melhor desempenho. A quantidade de detergente necessária depende do ciclo, tamanho da carga e nível de sujeira dos pratos.

Não encha o compartimento de detergente com mais detergente do que o necessário; caso contrário, você poderá ver listras esbranquiçadas ou camadas azuladas em vidros e pratos, o que pode causar corrosão do vidro. O uso contínuo de muito detergente pode causar danos à máquina.

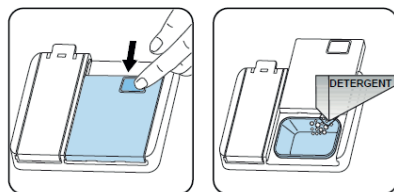
Usar pouco detergente pode resultar em limpeza ruim e você pode ver listras esbranquiçadas na louça.

Consulte as instruções do fabricante do detergente para obter mais informações.

ENCHENDO O DETERGENTE

Empurre a trava para abrir o dispenser e despeje o detergente.

Feche a tampa e pressione-a até que ela trave no lugar. O dispenser deve ser reabastecido antes do início de cada programa. Se os pratos estiverem muito sujos, coloque detergente adicional na câmara de detergente de pré-lavagem.



USANDO DETERGENTES COMBINADOS

Esses produtos devem ser usados de acordo com as instruções do fabricante. Nunca coloque detergentes combinados na seção interna ou no cesto de talheres.

Os detergentes combinados contêm não apenas o detergente, mas também abrillantador, substâncias de substituição de sal e componentes adicionais, dependendo da combinação.

Recomendamos que você não use detergentes combinados em programas curtos. Use detergentes em pó nesses programas.

Se você encontrar problemas ao usar detergentes combinados, entre em contato com o fabricante do detergente.

Ao parar de usar detergentes combinados, certifique-se de que as configurações de dureza da água e abrillantador estejam definidas no nível correto.

USO DO ABRILHANTADOR

O abrillantador ajuda a secar os pratos sem riscos e manchas. O abrillantador é necessário para utensílios sem manchas e copos transparentes. O abrillantador é liberado automaticamente durante a fase de enxágue quente. Se a configuração da dosagem do abrillantador estiver muito baixa, manchas esbranquiçadas permanecerão nos pratos e os pratos não secarão e não serão lavados. Se a configuração da dosagem do abrillantador estiver muito alta, você poderá ver camadas azuladas em copos e pratos.

ENCHER O ABRILHANTADOR E CONFIGURAR

Para encher o compartimento de abrillantador, abra a tampa do compartimento de abrillantador. Encha o compartimento com abrillantador até o nível MÁX e feche a tampa. Tenha cuidado para não encher demais o compartimento de abrillantador e limpe qualquer derramamento.

Para alterar o nível de abrillantador, siga as etapas abaixo

Ligue a máquina e pressione o botão Menu por 3 segundos. O nível de dureza da água, não disponível para este modelo, é visto primeiro ("SL3" é a configuração de fábrica).

Pressione o botão Delay (+) para passar pela configuração de abrillantador. ("r:4" é a configuração de fábrica).

Em seguida, pressione o botão de seleção e o nível de abrillantador (por exemplo, "r:4") pisca.

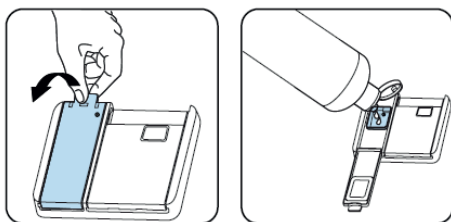
Altere o nível pressionando o botão Delay (+).

Pressione o botão de seleção para salvar o nível desejado e o novo nível de abrillantador ficará constantemente iluminado.

Desligue a máquina para sair da configuração.

A configuração de fábrica é “4”.

Se as louças não estiverem secando corretamente aumente o nível. Se manchas azuis se formarem na louça, diminua o nível.



Nível	Dose de Abrilhantador	Indicador
1	Não há necessidade	r:1 é exibido no visor.
2	1 dose	r:2 é exibido no visor.
3	2 doses	r:3 é exibido no visor.
4	3 doses	r:4 é exibido no visor.
5	4 doses	r:5 é exibido no visor.

COLOCANDO AS LOUÇAS NA MÁQUINA DE LAVAR LOUÇA

Para obter melhores resultados, siga estas diretrizes de carregamento.

Carregar a máquina de lavar louça doméstica até a capacidade indicada pelo fabricante contribuirá para a economia de energia e água.

A pré-lavagem manual de itens de mesa leva ao aumento do consumo de água e energia e não é recomendada. Você pode colocar xícaras, copos, taças, pratos pequenos, tigelas, etc. no cesto superior. Não encoste copos longos uns nos outros ou eles não permanecerão firmes e poderão sofrer danos.

Ao colocar copos e taças de haste longa, encoste-os na borda do cesto ou na prateleira e não em outros itens.


Coloque todos os recipientes, como xícaras, copos e panelas na máquina de lavar louça com a abertura voltada para baixo, caso contrário, a água pode se acumular nos itens.

Se houver cesto de talheres na máquina, é recomendável usar a grade de talheres para obter o melhor resultado. Coloque todos os itens grandes (panelas, frigideiras, tampas, pratos, tigelas, etc.) e muito sujos no cesto inferior.

Pratos e talheres não devem ser colocados uns sobre os outros.

AVISO ⚠: Tome cuidado para não obstruir a rotação dos braços de pulveriza-

ção.

AVISO : Certifique-se de que, após carregar os pratos, não impeça a abertura do dispensador de detergente.

RECOMENDAÇÕES

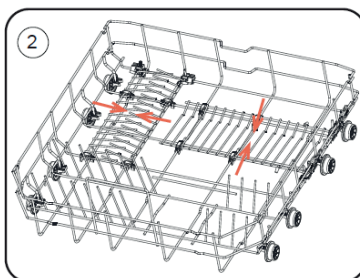
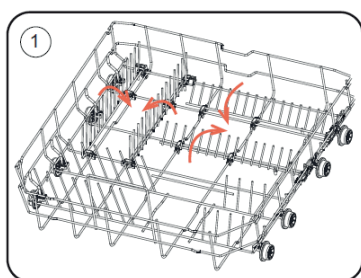
Remova qualquer resíduo grosso e/ou de alimentos dos pratos antes de colocá-los na máquina. Ligue a máquina com carga total.

Não sobrecarregue as gavetas nem coloque os pratos no cesto errado.

AVISO: Para evitar possíveis ferimentos, coloque facas de cabo longo e pontas afiadas com suas pontas afiadas voltadas para baixo ou horizontalmente nos cestos.

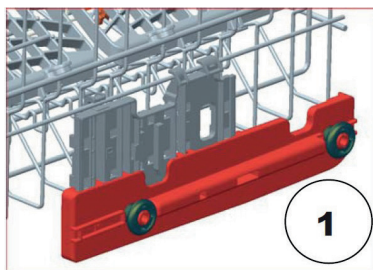
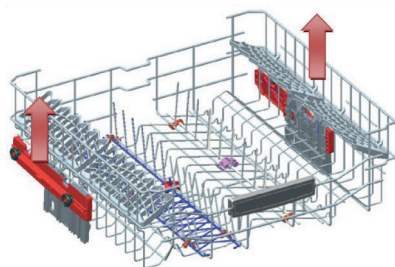
QUATRO PRATELEIRAS DOBRÁVEIS DO CESTO INFERIOR

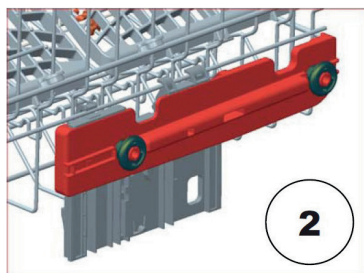
As prateleiras dobráveis permitem a colocação mais fácil de itens maiores, como panelas e frigideiras. Cada seção pode ser dobrada separadamente. As prateleiras podem ser levantadas ou dobradas para baixo, conforme mostrado nas imagens.



AJUSTE DE ALTURA

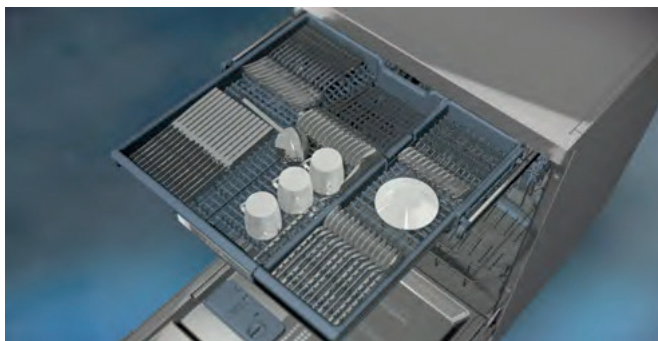
O cesto superior inclui um mecanismo que permite que a altura do cesto seja ajustada para cima (1) ou para baixo (2) sem precisar remover o cesto. Segure o cesto em ambos os lados e puxe-o para cima ou empurre-o para baixo, garantindo que ambos os lados do cesto superior estejam na mesma posição.



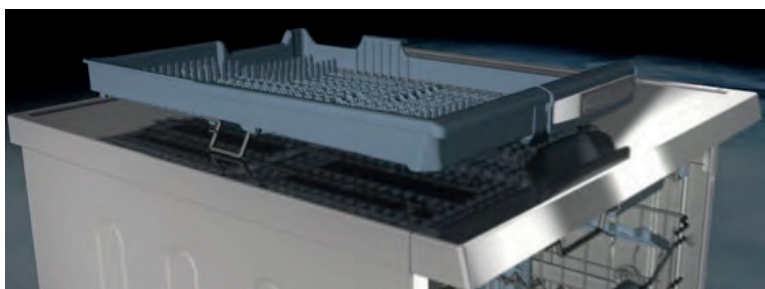


CESTO DE TALHERES SUPERIOR

O cesto de talheres superior é projetado para a colocação de talheres e utensílios grandes e pequenos.



O cesto é facilmente removido da máquina de lavar louça, o que facilita o uso ao remover os itens, junto com o cesto, após a lavagem.



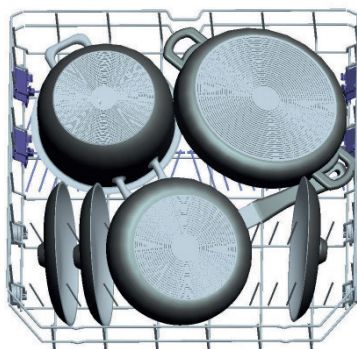
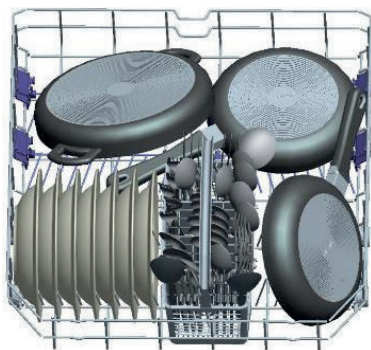
O cesto superior de talheres é composto por duas peças que podem ser removidas separadamente. Remova a seção esquerda ou direita do cesto de talheres para obter mais espaço para itens no cesto superior.



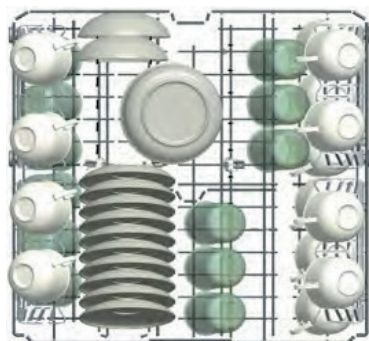
AVISO: Facas e outros objetos cortantes devem ser colocados horizontalmente no cesto de talheres.

CARGAS DE CESTO ALTERNATIVAS

CESTO INFERIOR

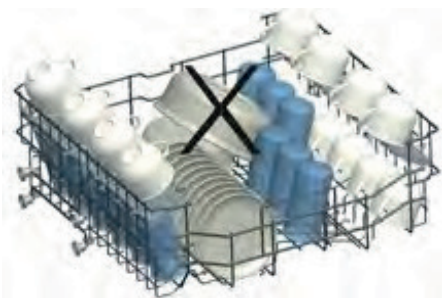
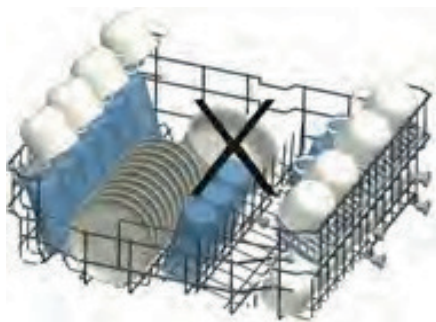
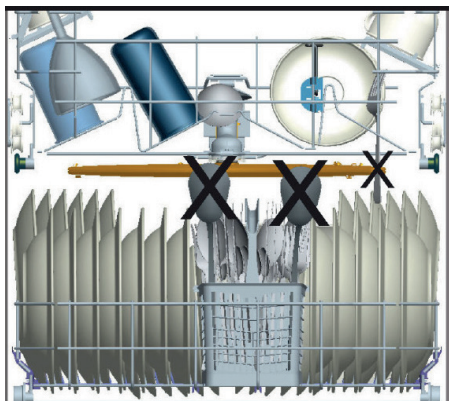
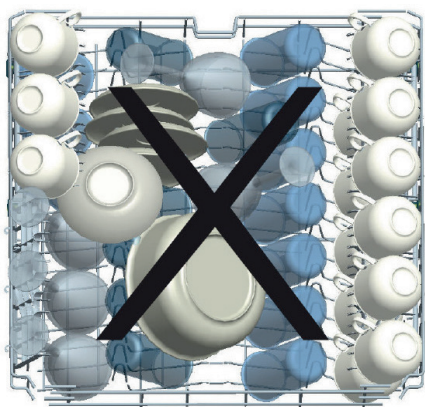


CESTO SUPERIOR



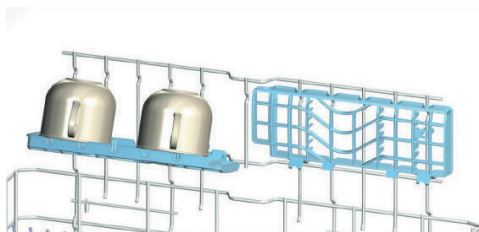
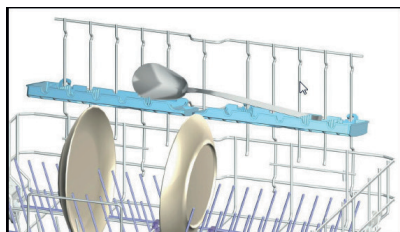
POSICIONAMENTO INCORRETO

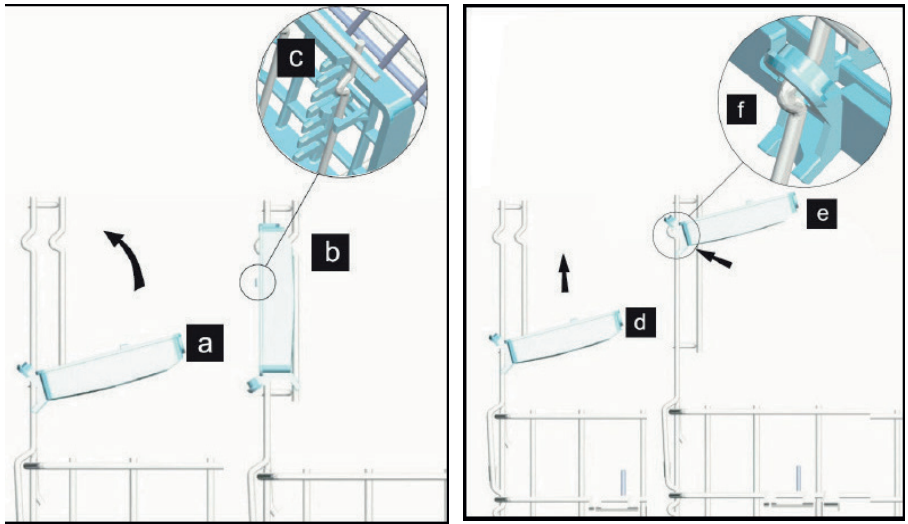
Posicionamentos incorretos podem causar desempenho ruim de lavagem e secagem. Siga as recomendações do fabricante para um bom resultado de desempenho.



SISTEMA DE RACK MULTIFUNCCIONAL

O sistema de rack multifuncional está localizado no cesto inferior. Ele pode ser usado para a colocação de canecas ou utensílios grandes para lavagem.





Para fechar os racks, dobre-os da posição (a) para a posição (b). Certifique-se de que os cliques no rack se encaixem no fio (c). O método inverso pode ser usado para abrir os racks.

Os racks no sistema de rack multifuncional têm duas posições; a posição inferior (d) e a posição superior (e). Tome cuidado para fixar os racks corretamente (f) no fio. Não coloque itens em contato com o braço de pulverização.



SOFT TOUCH

CESTO SUPERIOR

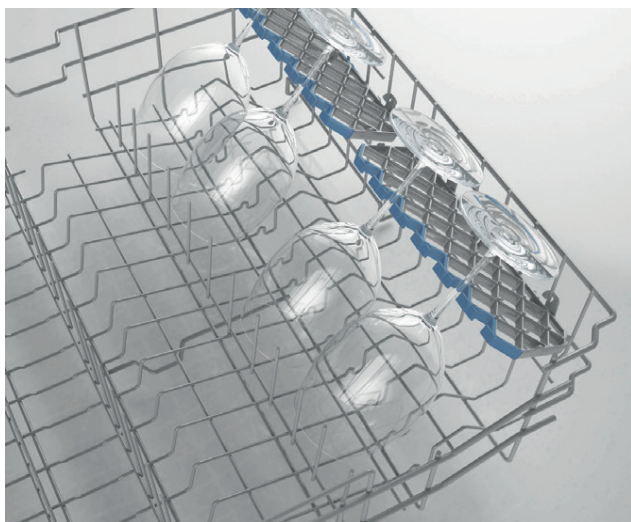
Prateleira ajustável em altura

Estas prateleiras são projetadas para aumentar a capacidade do cesto superior. Você pode colocar seus copos e xícaras nas prateleiras. Você pode ajustar a altura dessas prateleiras. Graças a esse recurso, você pode colocar diferentes tamanhos de copos sob essas prateleiras.

Graças aos plásticos de ajuste de altura montados no cesto, você pode usar suas prateleiras em 2 alturas diferentes. Além disso, você pode colocar garfos, facas e colheres longos nessas prateleiras lateralmente, para que eles não bloqueiem a revolução da hélice.

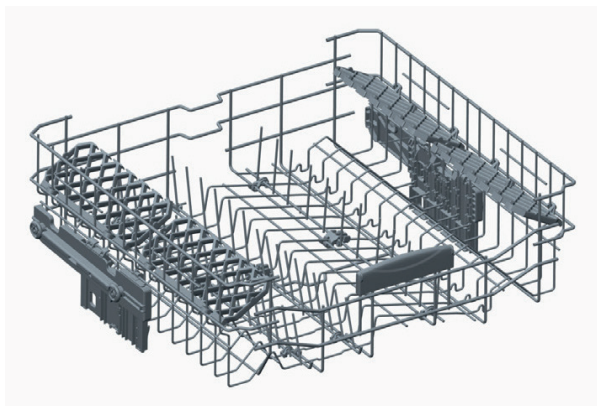
O recurso de soft touch nas prateleiras serve para colocar os copos de hastes finas.

As taças de vinho são colocadas na área mostrada na imagem



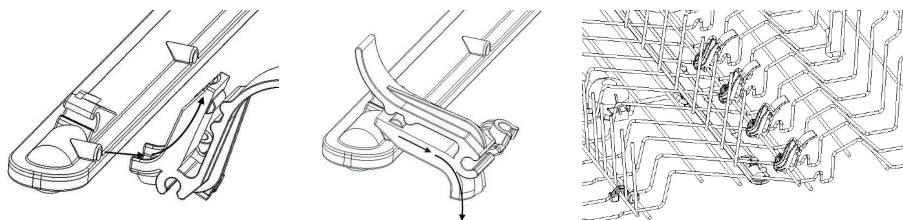
Prateleiras dobráveis

As prateleiras dobráveis no cesto superior são projetadas para permitir que você coloque itens grandes com mais facilidade, como potes, panelas, etc. Se solicitado, cada parte pode ser dobrada separadamente, ou todas elas podem ser dobradas e espaços maiores podem ser obtidos. Você pode usar prateleiras dobráveis levantando-as para cima ou dobrando-as para baixo.



FUNÇÃO DE DIRECT WASH

Esta função é usada para lavar copos, garrafas e similares, direcionando a água para cima quando o aparelho no cesto superior mostrado na figura está na posição vertical. Quando o direct wash está na posição horizontal, a água desce, o que permite que o cesto inferior seja lavado.



Botão de meia carga - lavagem no cesto superior ou inferior (4)

Você pode selecionar três tipos de lavagens usando a função meia carga no cesto inferior/superior: cesto inferior, cesto superior e ambos os cestos inferior e superior.

Se você tiver apenas alguns pratos na máquina e precisar lavá-los, você pode

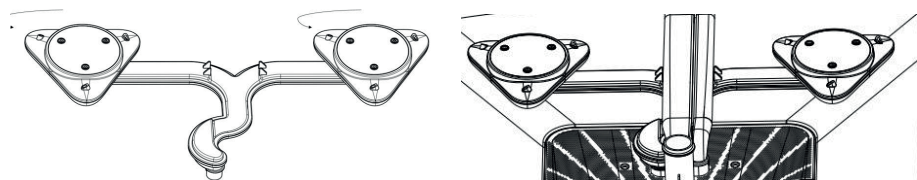
usar a função de meia carga em alguns programas. Se houver pratos em ambos os cestos, pressione o botão e selecione a posição onde ambas as luzes dos cestos estão acesas.

Se houver apenas pratos no cesto superior, pressione o botão Cesto extra inferior/superior e selecione o ícone com o cesto superior aceso. Assim, sua máquina lavará no cesto superior, e um ciclo de lavagem detalhado será realizado graças ao jato de água extra no cesto superior.

Se houver apenas pratos no cesto inferior, pressione o botão Cesto extra inferior/superior e selecione o ícone com o cesto inferior aceso. Assim, sua máquina lavará no cesto inferior, e um ciclo de lavagem de 360° será realizado graças aos dois jatos de água extras na parte inferior. Ao usar este recurso, certifique-se de que não haja pratos no cesto superior.

FUNÇÃO TRIPLE WASH

A tecnologia Triple Wash oferece uma lavagem mais eficiente em para panelas e assadeiras pouco sujas com o uso de mais jatos de água. Os jatos de lavagem tripla são posicionados sob o cesto inferior na parte traseira.



PROGRAMAÇÃO DA LAVA LOUÇAS

Nome do programa	P1	P2	P3	P4	P5	P6	P7	P8	P9
ECO	Programa standard para louças com sujeira normal, de uso diário, com consumos reduzidos de energia e água.	Programa automático para louça muito suja	Adequado para louças muito sujas com limpeza eficaz a vapor.	Adequado para louça muito suja que requer lavagem higiénica	Adequado para louças diárias normal-mente sujas, com programa mais rápido.	Adequado tanto para copos delicados levemente sujos no cesto superior quanto para louças muito sujas no cesto inferior.	Adequado para louças levemente sujas e lavagem rápida.	O programa mais rápido para louças pouco sujas e usadas recentemente e adequado para a louça de até 4 pessoas.	Limpeza da máquina ((Machine Clean))
Nível de sujeira	Médio	Pesada	Pesada	Pesada	Médio	Pesada	Leve	Leve	-
Quantidade de detergente A: 25 cm3 B: 15 cm3	A	A	A	A	A	A	A	B	A
Duração do programa (h:min)	04:14	02:59(50 °C) 02:21(70 °C)	02:41	02:07	00:50	01:53	00:30	00:14	01:12
Consumo energético (kWh/ciclo)	0,873	1,900(50 °C) 1,250(70 °C)	1,750	1,700	1,000	1,600	0,650	0,340	1,280
Consumo de água (L/ciclo)	9	20,4 (50 °C) 17,6 (70 °C)	20,3	16,8	11,0	15,4	10,9	6,6	12,0

A duração do programa pode mudar de acordo com a quantidade de louça, a temperatura da água, a temperatura ambiente e as funções adicionais selecionadas.

Os valores fornecidos para os programas são apenas indicativos, com exceção do programa Eco.

O programa Eco é adequado para limpar louças normalmente sujas, que para este uso, é o programa mais eficiente em termos de consumo combinado de energia e água.

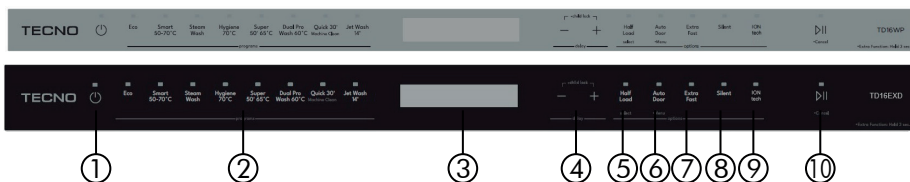
Lavar louças em uma máquina de lavar louça doméstica geralmente consome bem menos energia e água do que lavar louça à mão, quando a máquina de lavar louça doméstica é usada de acordo com as instruções do fabricante.

Use apenas detergente em pó para os programas de curta duração.

Programas de curta duração não incluem secagem.

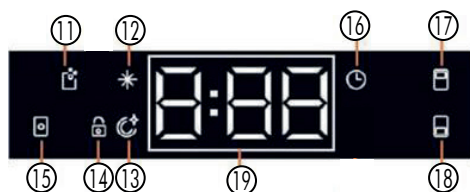
Para auxiliar a secagem, recomendamos abrir ligeiramente a porta após a conclusão de um ciclo.

PAINEL DE CONTROLE



1. Botão liga/desliga
2. Botões de programas
3. Display
4. Botões de controle de tempo (Delay)
5. Botão de Meia Carga (Half Load)
6. Botão abertura de porta automática (Auto Door para economia de energia)
7. Botão Extra Rápido (Extra Fast)
8. Botão Silêncio (Silent)
9. Botão Iontech
10. Botão Iniciar / Pausar (Start / Pause)

DISPLAY



11. Indicador de Limpeza de Máquina (Machine Clean)
12. Indicador de abrilhantador
13. Indicador de fim de programa
14. Indicador de bloqueio para crianças
15. Indicador de tablete de detergente
16. Indicador de controle do tempo (delay)
17. Indicador de carga no cesto superior
18. Indicador de carga no cesto inferior
19. Indicador de tempo do programa

1. BOTÃO LIGA/DESLIGA

Ligue a máquina pressionando o botão Ligar/Desligar.

2. BOTÕES DE PROGRAMAS

Selecione um programa adequado para suas louças pressionando os botões de Programas. Para obter detalhes sobre os programas, consulte a seção Tabela de Programas.

3. DISPLAY

O visor mostra o tempo total do programa selecionado e o tempo restante durante a operação.

4. BOTÕES DE CONTROLE DE TEMPO (+ / - DELAY)

Pressione os botões de controle de tempo para atrasar o horário de início de um programa por 1 hora até 24 horas. Pressionar uma vez o botão + atrasará o horário de início por 1 hora, e continuar pressionando o botão aumentará a duração do atraso. Pressione o botão - para diminuir a duração do atraso. Em seguida, pressione o botão Iniciar/Pausar (10) para iniciar um programa com atraso. Se você desligar a máquina após ativar o tempo de atraso, o tempo de atraso será cancelado.

5. BOTÃO DE MEIA CARGA (HALF LOAD)

Graças à função de meia carga em sua máquina, você pode encurtar a duração dos programas que selecionou e reduzir o consumo de energia e água usando eletricidade e água de meia carga.

Quando você pressiona o botão de meia carga na interface do usuário, o(s) indicador(es) na tela acenderão de acordo com sua escolha. Se você pressionar o botão uma vez, o indicador do cesto de carga da metade superior ficará visível, se você pressionar o botão duas vezes, o indicador do cesto de carga da metade inferior ficará visível, e se você pressionar o botão três vezes, ambos indicadores ficarão visíveis na tela. Após a quarta pressão do botão, os indicadores desaparecerão. Além disso, se qualquer um dos modos de opção de meia carga for selecionado, o LED do botão de meia carga ficará aceso.

6. BOTÃO AUTO DOOR (ECONOMIA DE ENERGIA)

Selecione a opção Auto Door para permitir que a porta da máquina abra no final do programa para aumentar a eficiência da secagem. Esta função também economiza energia ao operar em uma temperatura de secagem mais baixa. O LED Auto Door acenderá.

7. BOTÃO EXTRA RÁPIDO

Selecione a função Extra Rápido para diminuir a duração de um programa, proporcionando um uso mais econômico da água. O LED Extra Rápido ficará

aceso.

8. BOTÃO SILÊNCIO (SILENT)

Selecione a função Silêncio para uma operação de lavagem ainda mais silenciosa. Esta opção reduz o nível de pressão sonora da lavagem. O LED Silêncio estará aceso.

9. BOTÃO IONTECH

Esta função fornece higiene extra à máquina graças à Tecnologia Iônica. Ela opera como um programa independente. Esta função é ativada pressionando o botão Iontech (9). "Ion" será exibido, o que indica que a função Natural Ion Tech está ativada. Se não houver intervenção do usuário, 24 horas após a ativação da função Natural Ion Tech, ela será cancelada automaticamente.

Observação:

- Se a máquina for desligada, a função Natural Ion Tech será cancelada.
- A função Natural Iontech não funciona com nenhum programa.

10. BOTÃO INICIAR/PAUSAR (▶/||) CANCELAR (CANCEL)

Pressione o botão Iniciar/Pausar para iniciar o programa, o LED Iniciar/Pausar acenderá. Então, o programa começará quando a porta for fechada. Se você abrir a porta da sua máquina enquanto o programa estiver em execução, o tempo de duração do programa será pausado. Depois disso, se você fechar a porta da sua máquina sem pressionar o botão Iniciar/Pausar, o programa continuará de onde parou.

Para cancelar qualquer ação realizada pressionar o botão Iniciar/Pausar por 3 segundos.

11. INDICADOR DE LIMPEZA DA MÁQUINA (MACHINE CLEAN)

O programa de limpeza da máquina é para limpar o interior da máquina de lavar louça. Use o programa sem louças na sua máquina. Ele elimina resíduos, odores, manchas brancas e outras sujeiras. Você pode selecionar o programa de limpeza da máquina pressionando duas vezes o 2º programa a partir da direita. Se o programa de limpeza da máquina for selecionado, o indicador de limpeza da máquina acenderá.

12. INDICADOR DE ABRILHANTADOR

Quando o nível do abrilhantador estiver baixo, o indicador acenderá e você deverá encher o compartimento de abrilhantador.

13. INDICADOR DE FIM DE PROGRAMA

Quando o programa for concluído, o indicador de fim de programa acenderá e a campainha será ativada. O alarme soa 5 vezes a cada vez em intervalos

de 5 minutos (em 0, 5, 10 e 15 minutos) em um total de 4 vezes diferentes no final do programa.

14. INDICADOR DE BLOQUEIO PARA CRIANÇAS

O bloqueio para crianças é ativado/desativado pressionando os 2 botões de Controle de Tempo (4) ao mesmo tempo por 3 segundos. Quando ativado, o indicador de bloqueio para crianças acende e "CL1" é exibido no Display (3). Quando desativado, "CL0" é exibido no Display (3).

15. INDICADOR DE TABLETE DE DETERGENTE

Selecione a função Detergente em Tablete ao usar um detergente combinado que contenha sal, abrillantador ou outros extras. O Indicador de Tablete permanecerá aceso enquanto estiver selecionado.

16. INDICADOR DE CONTROLE DE TEMPO (DELAY)

Quando o programa é iniciado com atraso, o Indicador de Delay estará aceso.

17. INDICADOR DE MEIA CARGA NO CESTO SUPERIOR

Se você tiver louças apenas no cesto superior, selecione a opção de meia carga no cesto superior. Se estiver selecionado, o indicador de meia carga no cesto superior acenderá.

18. INDICADOR DE CARGA DE MEIA PARTE INFERIOR

Se você tiver louças apenas no cesto inferior, selecione a opção meia carga no cesto inferior. Se estiver selecionado, o indicador de meia carga no cesto inferior acenderá.

Nota: Se você tiver louças nos cestos superior e inferior, selecione a opção de meia carga em ambos os cestos. Se ambos os cestos estiverem selecionados os dois indicadores de meia carga permanecerão acesos juntos.

19. INDICADOR DE TEMPO DO PROGRAMA

A duração do programa pode ser monitorada pelo Indicador de tempo do programa

Alteração de um programa

Siga as etapas abaixo para alterar um programa durante a operação.

Abra a porta e pressione o botão Iniciar/Pausa (9).

Escolha um novo programa pressionando os botões de programa (2).

Após a seleção do programa, pressione o botão Iniciar/Pausa (10).

Após fechar a porta, o programa recém-selecionado retomará o curso do programa antigo.

OBSERVAÇÃO:

- Para interromper o ciclo de lavagem antes do final e evitar derramamento de água, abra a porta da máquina levemente. Isso pausará o programa com segurança.

Cancelando um programa

Siga as etapas abaixo se desejar cancelar um programa durante a operação.

Abra a porta da máquina. O programa selecionado aparecerá no visor. Pressione e segure o botão Iniciar/Pausar (9) por 3 segundos. "0:01" será exibido no visor.

Após fechar a porta da máquina, o processo de drenagem da água será iniciado e continuará por 30 segundos. Quando o programa for cancelado, o alarme soará 5 vezes.

Desligando a máquina

"0" será exibido no visor quando o programa selecionado for concluído. O alarme também soará 5 vezes. Você pode desligar a máquina usando o botão Ligar/Desligar.

Desconecte o plugue e feche a torneira da água.

OBSERVAÇÃO:

- Não abra a porta antes que o programa seja concluído.
- Se a porta da máquina for aberta ou a energia for cortada enquanto um programa estiver em operação, o programa continuará quando a porta for fechada ou a energia retornar.

NOTA:

Se a energia for cortada durante o processo de secagem, o programa será encerrado. Sua máquina estará pronta para uma nova seleção de programa.

CONFIGURAÇÕES DO MENU

Pressione o botão Auto Door (6) por 3 segundos para entrar no menu. A configuração de dureza da água (por exemplo, SL3) é vista primeiro. Pressione o botão de Controle de Tempo (4) para navegar pelo menu. Em seguida, pressione o botão de Meia Carga (5) para entrar nos níveis da configuração que deseja alterar no menu. Neste momento, o display (3) pisca e isso significa que esta configuração pode ser alterada pressionando os botões o botão de Controle de Tempo (4). Defina o novo nível com os o botão de Controle de Tempo (4) e pressione o botão de Meia Carga (5) para salvar o novo nível. Depois disso, o display (3) acenderá constantemente e isso significa que este nível de configuração foi salvo. Você pode alterar outra configuração com estas etapas ou sair do menu pressionando o botão Auto Door (6) por 3 segundos ou desligando/ligando.

Nº	CONFIGURAÇÃO	OPÇÕES	DESCRIÇÃO
1	Dureza da Água	SL1, SL2, SL3*, SL4, SL5, SL6	Ajusta a dureza da água.
2	Abrilhantador	r:1, r:2, r:3, r:4*, r:5	Ajusta a quantidade de abrilhantador.
3	Controle de Som do Alarme	b:0, b:1, b:2, b:3*	Ajusta o nível de som do alarme.
4	Programa de Início	LPO*, LP1	Define um programa padrão para quando o aparelho é ligado.
5	Detergente em Tablete	A:0*, A:1	Ajusta a opção de usar tablete.
6	Modo de Economia de Energia	SP0, SP1*, SP2	Ajusta o modo de economia de energia.
7	Configuração de Fábrica	FS0*, FS1	Restaura as configurações alteradas para as configurações de fábrica.

Os asteriscos (*) indicam as configurações padrão.

1. Dureza da água

Para alterar a configuração de dureza da água, siga o tópico “nível de dureza da água”.

2. Abrilhantador

Para alterar a configuração de abrilhantador, siga o tópico “Uso do abrilhantador”.

3. Controle do alarme

Para alterar o controle do alarme, siga as “Configurações do menu”. O nível “b:3” é o nível de som mais alto. O nível “b:0” significa que o som está desligado.

4. Programa de início

Para alterar a seleção do programa de início, siga as “Configurações do menu”. No nível “LPO”, a máquina liga com o programa Eco. No nível “LP1”, a máquina liga com o último programa e opção selecionados.

5. Detergente em Tablete

Para alterar a configuração da opção de uso de detergente em tablete, siga as "Configurações do menu". No nível "A:0", a opção de tablete não está selecionada. Para selecionar a opção de tablete, escolha o nível "A:1" e o indicador de tablete(16) acenderá. Depois que a opção de tablete for selecionada uma vez e se você não desabilitar a opção de tablete no menu, ela sempre será selecionada.

6. Modo de economia de energia

Para alterar a configuração do modo de economia de energia, siga as "Configurações do menu". No nível "SP0", as luzes internas (se disponíveis) estarão sempre desligadas, a tela desligará após 4 minutos e a máquina desligará após 15 minutos de inatividade para economizar energia. No nível "SP1", as luzes internas desligarão após 4 minutos quando a porta for aberta, a tela desligará após 4 minutos e a máquina desligará após 15 minutos de inatividade para economizar energia. No nível "SP2", quando a máquina estiver na posição desligada, as luzes internas desligarão após 4 minutos quando a porta for aberta. Quando a máquina estiver na posição ligada, as luzes internas ficarão acesas enquanto a porta permanecer aberta e a máquina não desligará, exceto pressionando o botão Liga/Desliga.

7. Configuração de fábrica

Para alterar a configuração de fábrica, siga as "Configurações do menu". Se você alterar o nível como "FS1" na configuração de fábrica, todas as configurações retornarão à configuração padrão.

INFOLED 2.1 (DEPENDENDO DO MODELO)

O Infoled posicionado na parte inferior da máquina de lavar louças emite uma luz no chão para indicar o status atual da máquina durante a lavagem.

INDICADOR DE LED	ESTADO DA MÁQUINA
Vermelho, contínuo	A máquina está executando um programa.
Vermelho, piscando	Um programa foi cancelado.
Vermelho, piscando rapidamente	A máquina tem uma falha. Consulte a seção "Avisos de falhas automáticas e o que fazer".
Verde, contínuo	Um programa foi finalizado.

MANUTENÇÃO E LIMPEZA

Limpar sua máquina de lavar louça é importante para manter a vida útil da máquina.

Óleo e calcário podem se acumular em sua máquina de lavar louça ao longo do tempo. Se isso ocorrer:

- Encha o compartimento de detergente, mas não carregue nenhuma louça. Selecione um programa que funcione em alta temperatura e deixe a máquina de lavar louça vazia. Se isso não limpar sua máquina de lavar louça suficientemente, use um agente de limpeza projetado para uso em máquinas de lavar louça.

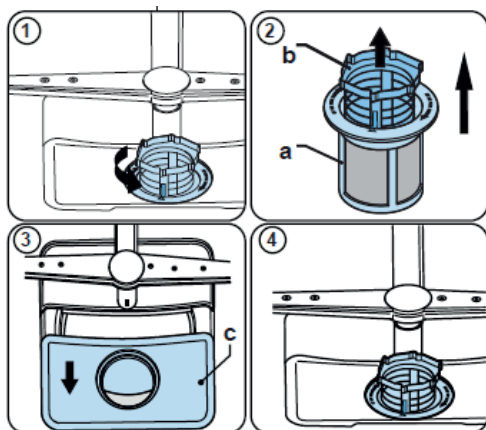
- Para prolongar a vida útil de sua máquina de lavar louça, limpe o aparelho regularmente a cada mês

- Limpe as vedações da porta regularmente com um pano úmido para remover qualquer resíduo acumulado ou objetos estranhos.

FILTROS

Limpe os filtros e braços de pulverização pelo menos uma vez por semana. Se houver restos de alimentos ou objetos estranhos nos filtros grosso e fino, remova-os e limpe-os cuidadosamente com água.

- a) Microfiltro
- b) Filtro grosso
- c) Filtro de metal

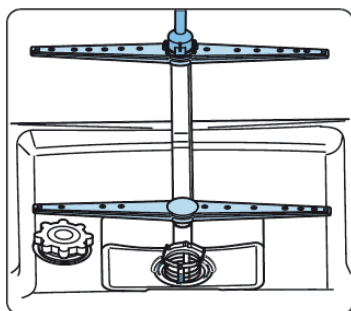


Para remover e limpar o conjunto de filtros, gire-a no sentido anti-horário e remova-o levantando-a para cima (1). Puxe o filtro grosso para fora do micro-filtro (2). Em seguida, puxe e remova o filtro de metal (3). Enxágue o filtro com bastante água até que esteja livre de resíduos. Remonte os filtros. Recoloque o filtro e gire-o no sentido horário (4).

- Nunca use sua máquina de lavar louça sem os filtros.
- O encaixe incorreto dos filtros reduzirá a eficácia da lavagem.
- Filtros limpos são necessários para o funcionamento adequado da máquina.

BRAÇOS DE PULVERIZAÇÃO

Certifique-se de que os furos de pulverização não estejam obstruídos e que nenhum resíduo de comida ou objeto estranho esteja preso aos braços de pulverização. Se houver algum entupimento, remova os braços de pulverização e limpe-os com água. Para remover o braço de pulverização superior, solte a trava que o segura na posição girando-o no sentido horário e puxando-o para baixo. Certifique-se de que a trava esteja devidamente apertada ao recolocar o braço de pulverização superior.



BOMBA DE DRENAGEM

Grandes resíduos de alimentos ou objetos estranhos que não foram capturados pelos filtros podem bloquear a bomba de drenagem de água. Quando isto ocorre a água de enxágue ficará acima do filtro grosso.

Aviso Risco de cortes!

Ao limpar a bomba de drenagem, certifique-se de não se machucar em pedaços de vidro quebrado ou utensílios pontiagudos que estejam na bomba.

Neste caso:

1. Primeiro, sempre desconecte o aparelho da fonte de alimentação.
2. Retire os cestos.
3. Remova os filtros.
4. Retire a água, use uma esponja se necessário.
5. Verifique a área e remova quaisquer objetos estranhos.
6. Instale os filtros.
7. Reinsira os cestos.

SOLUÇÃO DE PROBLEMAS

FALHAS	CAUSAS	SOLUÇÕES
O programa não inicia.	<p>A lava-louças não está conectada.</p> <p>A lava-louças não está ligada.</p> <p>Fusível queimado ou disjuntor desarmado.</p> <p>Torneira de entrada de água fechada.</p> <p>Porta da lava-louças aberta.</p> <p>Mangueira de entrada de água e filtros entupidos.</p> <p>Mangueira de drenagem entupida ou torcida.</p>	<p>Conecte a lava-louças.</p> <p>Ligue a lava-louças pressionando o botão de ligar/desligar.</p> <p>Verifique os fusíveis internos e os disjuntores da residência..</p> <p>Abra a torneira de entrada de água.</p> <p>Fechre a porta da lava-louças.</p> <p>Verifique a mangueira de entrada de água e os filtros para garantir que não estejam entupidos.</p> <p>Verifique a mangueira de drenagem e limpe ou desembarace.</p>
Água permanece dentro da máquina.	<p>Os filtros estão entupidos.</p> <p>O programa ainda não foi finalizado.</p>	<p>Limpe os filtros.</p> <p>Aguarde o término do programa.</p>
A máquina para durante a lavagem	<p>Falha de energia.</p> <p>Falha na entrada de água.</p>	<p>Verifique a energia principal.</p> <p>Verifique a torneira de água.</p>

FALHAS	CAUSAS	SOLUÇÕES
Ruídos de sacudidas e batidas durante a lavagem.	O braço de spray está batendo nas louças na cesta inferior.	Mova ou remova itens bloqueando o braço de spray.
Resíduos de alimentos parciais nas louças.	<p>Louças mal dispostas, água pulverizada não alcançando as louças.</p> <p>Louças encostando umas nas outras.</p> <p>Detergente insuficiente utilizado.</p> <p>Programa de lavagem incorreto.</p> <p>Braços de spray entupidos com resíduos de alimentos.</p> <p>Filtros ou bomba de drenagem entupidos ou filtro mal encaixado.</p>	<p>Não sobrecarregue as cestas.</p> <p>Coloque as louças conforme indicado.</p> <p>Use a quantidade correta de detergente.</p> <p>Selecione o programa correto.</p> <p>Limpe os furos dos braços de spray com objetos finos.</p> <p>Verifique se os filtros e a bomba de drenagem estão corretamente instalados.</p>
Manchas esbranquiçadas nas louças.	<p>Uso insuficiente de detergente.</p> <p>Dosagem de secante baixo.</p>	<p>Use a quantidade correta de detergente.</p> <p>Aumente a dosagem de secante.</p>
Louças não secam.	<p>Opção de secagem não selecionada.</p> <p>Dosagem de secante muito baixa.</p>	<p>Selecione um programa com opção de secagem.</p> <p>Aumente a dosagem de secante.</p>

FALHAS	CAUSAS	SOLUÇÕES
<p>Ferrugem nas louças</p>	<p>Qualidade inadequada do aço inoxidável das louças.</p> <p>Defeito na ligação à terra.</p>	<p>Use apenas conjuntos de louças adequados para lava-louças.</p> <p>Consulte um electricista qualificado imediatamente.</p>
<p>Detergente permanece no compartimento.</p>	<p>O detergente foi adicionado quando o compartimento estava molhado.</p>	<p>Certifique-se de que o compartimento esteja seco antes de usar.</p>

AVISOS DE FALHAS E AÇÕES CORRETIVAS

CÓDIGO	SIGNIFICADO	POSSÍVEIS CAUSAS
FF	Falha no sistema de entrada de água	Verifique se a torneira de entrada de água está aberta e a água está fluindo. Limpe o filtro da mangueira de entrada de água.
F5	Falha no sistema de pressão	Contate o serviço autorizado TECNO.
F3	Entrada contínua de água	Feche a torneira e contate o serviço autorizado TECNO.
F2	Incapacidade de drenar a água	Cancele o programa. Se o erro persistir, contate o serviço autorizado TECNO.
F8	Erro no aquecedor	Contate o serviço autorizado TECNO.
F1	Transbordamento de água	Desconecte a máquina, feche a torneira e contate o serviço autorizado Tecno.
F7	Superaquecimento	Contate o serviço autorizado TECNO.
F9	Erro na posição do divisor	Contate o serviço autorizado TECNO.
F6	Sensor do aquecedor defeituoso	Contate o serviço autorizado TECNO.
HI	Falha de alta tensão	Contate o serviço autorizado TECNO.
LO	Falha de baixa tensão	Contate o serviço autorizado TECNO.

DADOS TÉCNICOS

Modelo	TD16EXD / TD16WP
Largura (mm)	598
Altura (mm)	860-908
Profundidade da TD16EXD com puxador (mm)	630
Profundidade sem puxador (mm)	570
Largura nicho (mm)	600
Altura nicho (mm)	862-910
Profundidade nicho (mm)	570
Peso (kg)	45
Tensão nominal (V)	220
Frequência (Hz)	60
Potência nominal (W)	1750
Corrente máxima (A)	10
Capacidade (serviços)	16
Cor	Inox ou porta para revestir

CERTIFICADO DE GARANTIA

O seu produto fornecido pela TECNO SUD AMERICA LTDA é garantido contra defeitos de fabricação, pelo prazo de 24 meses contados a partir da data da emissão da Nota Fiscal ao consumidor, sendo:

- 03 meses - garantia legal; (Lei 8.078/90 - Código de defesa do consumidor)
- 21 últimos meses - garantia contratual, concedida pela TECNO SUD AMERICA.

A garantia compreende a substituição gratuita de peças e mão de obra para defeitos constatados como sendo de fabricação. Apenas a Rede de Serviços TECNO, ou quem esta indicar, são responsáveis pelo diagnóstico de falhas e execução de reparos durante a vigência da garantia. Durante o período de vigência da garantia, caso os defeitos constatados forem considerados como de fabricação, a companhia se obriga a trocar as peças e/ ou dar assistência gratuita no seu produto a partir da data do chamado. Se o produto não apresentar defeitos ou apresentar uso inadequado, será cobrada a taxa de visita técnica.

O reparo, a critério da TECNO SUD AMERICA LTDA poderá incluir a substituição de peças, por novas ou recondiçionadas equivalentes. Este produto e as peças substituídas serão garantidas pelo restante do prazo original. Todas as peças substituídas se tornarão propriedade da TECNO SUD AMERICA LTDA;

Tabela de componentes apenas cobertos com garantia de até 90 dias (Garantia Legal):	
Categoria	Componentes
Fornos e Micro-ondas	Manípulos, lâmpadas, vidros, gaxeta e resistência elétrica.
Fogões	Manípulos, lâmpadas, vidros, trempes, espalhadores, gavetas e resistência elétrica.
Cooktops e Rangetops	Manípulos, vidros, trempes e espalhadores.
Coifas e Lava-louças	Filtros, lâmpadas e manípulos.
Refrigeradores	Filtro de água, lâmpadas, prateleiras, suportes internos e vidros.

As garantias legal e/ou contratual ficam automaticamente invalidadas se:

- O uso do produto não for exclusivamente para fins domésticos;
- Na instalação do produto, não forem observadas as especificações e recomendações do Manual de instrução quanto às condições para instalação do produto, tais como, nivelamento do produto, adequação do local para instalação, tensão elétrica compatível com o produto, etc;
- Na instalação, condições básicas tais como: condições elétricas, oscilação de energia, pressão de água e/ou gás não forem compatíveis com as ideais recomendadas no Manual de instrução;

- Na utilização do produto não forem observadas as instruções de uso e recomendações do Manual de instrução, tais como diâmetro máximo das painéis, limpeza, entre outros.

- Ocorrerem mau uso, má conservação, descuido, modificações estéticas e/ou funcionais, ou ainda, falhas decorrentes de conserto por pessoas ou entidades não credenciadas pela rede de serviços TECNO;

- Houver sinais de violação do produto, remoção e/ou adulteração do número de série ou da etiqueta de identificação do produto.

• As garantias legal e/ou contratual não cobrem:

- Despesas com a instalação do produto realizada pela Rede de Serviços TECNO ou por pessoas ou empresas não credenciadas pela TECNO.

- Despesas decorrentes e consequentes de instalação de peças e acessórios que não pertençam ao produto, mesmo aqueles comercializados pela companhia.

- Despesas com mão de obra, materiais, peças e adaptações necessárias à preparação do local para instalação do produto, ou seja: rede elétrica, de gás, alvenaria, aterramento, etc.;

- Serviços e/ou despesas de manutenção, tais como limpeza ou atendimentos preventivos solicitados;

- Falhas no funcionamento do produto decorrentes de fatores externos, tais como: interrupções, falta ou problemas de abastecimento elétrico ou gás na residência e objetos em seu interior ou exterior (grampo, clips, etc.);

- Falhas no funcionamento normal do produto decorrentes da falta de limpeza e excesso de resíduos, bem como decorrentes da ação de animais (insetos, roedores ou outros animais), ou ainda, decorrentes da existência de objetos em seu interior, estranhos ao seu funcionamento e finalidade de utilização;

- Transporte do produto até o local definitivo da instalação;

• - Produtos ou peças que tenham sido danificados em consequência de remoção, manuseio, quedas ou atos pelo próprio consumidor ou por terceiros, bem como efeitos decorrentes de fato da natureza, tais como relâmpago, chuva, inundação, etc.

NÃO NOS RESPONSABILIZAMOS POR PROBLEMAS QUE FORAM OCASIONADOS POR SERVIÇOS DE TERCEIROS (SERVIÇOS TÉCNICOS NÃO CREDENCIADOS PELA TECNO SUD AMERICA LTDA).

- No ato da entrega, verifique se o produto e as informações da Nota Fiscal estão de acordo com a compra realizada. Se identificar qualquer divergência, recuse a entrega, mencionando o motivo no verso da Nota Fiscal, e entre em contato com o responsável pela venda ou entrega;

- Produtos de saldo ou mostruário que possuam defeitos estéticos, mesmo aqueles vendidos pela companhia como sendo no estado que se encontram (riscados ou amassados, manchados ou amarelados) e/ou com falta de peças.

Esses têm garantia de 12 meses apenas para defeitos funcionais não discriminados em sua nota fiscal de compra;

- Problemas de oxidação/ferrugem com causa comprovada nos seguintes fatores:

* Instalação em ambiente de alta salinidade;

* Instalação em sol e chuva (ações de agentes da natureza);

- * Exposição e/ou contato do produto a substâncias ácidas ou alcalinas;
 - * Utilização de produtos químicos inadequados para limpeza, incluindo uso de materiais ou ferramentas sujas/ásperas;
 - Despesas por processos de inspeção e diagnóstico, incluindo a taxa de visita do técnico, que determinem que a falha no produto foi causada por motivo não coberto por esta garantia
 - Chamados relacionados a orientação de uso de eletrodomésticos, cuja explicação esteja presente no Manual de Instruções ou em Etiquetas Orientativas que acompanham o produto, serão cobrados dos consumidores.
- A garantia contratual não cobre
- Peças com defeitos que não impactam a funcionalidade do produto, tais como peças amassadas, riscadas, trincadas, manchadas, etc.;
 - Os serviços mencionados no presente certificado serão prestados apenas no perímetro urbano das cidades onde se mantiver o Serviço Autorizado TECNO. Nas demais localidades, onde o fabricante não mantiver Serviço Autorizado, os defeitos deverão ser comunicados ao revendedor, sendo que neste caso, as despesas decorrentes de transporte do produto, seguro, bem como despesas de viagem e estadia do técnico, quando for o caso, correrão por conta do consumidor, seja qual for a natureza ou época do serviço.
 - Todo e qualquer vício de fabricação aparente e de fácil constatação, estes devem ser evidenciados e solicitadas alterações / substituições dentro da vigência da garantia legal.
 - Peças sujeitas ao desgaste natural, descartáveis ou consumíveis, peças móveis ou removíveis em uso normal, tais como botões de comando, puxadores, trempes, queimadores, bem como, a mão de obra utilizada na aplicação das peças e as consequências advindas dessas ocorrências.
 - A TECNO SUD AMERICA LTDA não autoriza nenhuma pessoa ou entidade a assumir em seu nome, qualquer outra responsabilidade relativa à garantia de seus produtos além das aqui explicitadas.
 - A TECNO SUD AMERICA LTDA reserva-se o direito de alterar características gerais, técnicas e estéticas de seus produtos, sem aviso prévio.
 - Este termo de garantia é válido para produtos vendidos e instalados no território brasileiro. - Para a sua tranquilidade, mantenha o Manual de instrução com este Termo de Garantia e Nota Fiscal de compra do produto em local seguro e de fácil acesso.
 - ATENÇÃO: para usufruir da garantia, preserve e mantenha em sua posse, a Nota Fiscal de Compra do produto e o Termo de Garantia. Esses documentos precisam ser apresentados ao profissional autorizado quando acionado o atendimento.

•TECNO SUD AMERICA LTDA
Atendimento ao Consumidor: Rua Tomazina, nº79
Pinhais / PR
CEP 83325 040
Telefone: 0800 041 5757
Email: sac@tecnoeletros.com.br
Site: www.tecnoeletros.com.br



TECNO

www.tecnoeletros.com.br
SAC 0800 041 5757